

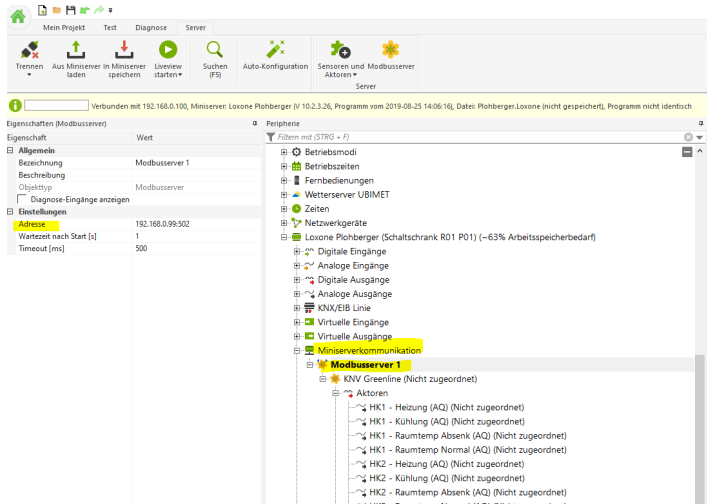
KNV Greenline LWSE-F

Martin Plohberger 2019

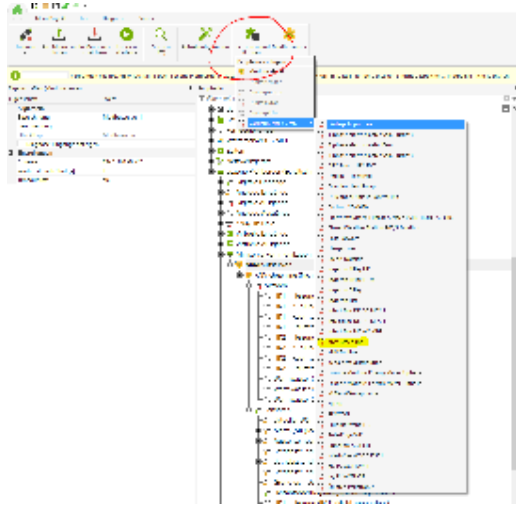
Ab Loxone Version 7.4.4.14 sowie KNV Greenline SW Version 1.22.002 ist es möglich die Daten direkt ohne Umwege via Modbus TCP auszulesen.

Zudem findet sich die KNV Greenline direkt in der Loxone als Vorlage, eine Einbindung ist somit denkbar einfach.

Unter dem Punkt Miniserverkommunikation einen neuen Modbusserver anlegen und unter dem Punkt Adresse die IP Adresse eurer KNV Greenline mit Port 502 eintragen. Hier empfiehlt es sich der Wärmepumpe eine statische IP zu geben.



Anschließend unter Sensoren und Aktoren KNV Greenline auswählen.



Danach kann bereits die jeweiligen Sensor Werte in die Loxone Config ziehen und entsprechend verwenden.

Dietmar Wimmer 2016

Hier findet ihr die Anleitung, wie man eine [KNV Greenline LWSE F Wärmepumpe](#) in Loxone einbinden kann. Es ist damit möglich Daten auszulesen. Werte zu setzen ist nicht möglich.

Hinten am Display besteht die Möglichkeit ein Netzwerkabel anzuschließen und die Wärmepumpe mittels Browser zu bedienen und Werte abzufragen. Das Display bzw. die Steuerung der Wärmepumpe läuft auf einem Linux System. Das Webinterface ist Flash basierend. Eine Möglichkeit Werte zu setzen habe ich noch nicht gefunden.

Es ist jedoch möglich sämtliche Fühlerwerte und Zustände von Pumpen, Mischern, ... (insgesamt 122 Werte) auszulesen.

Dieses Tutorial erklärt die Möglichkeit, die Log Daten mittels eines [php Script](#) von der Wärmepumpe abzuholen (ca. alle 30sec.) auf einem Webserver mit php (Raspberry oder anderer Linux Server, oder Windows mit php Installation) zu speichern zu verarbeiten und dann mittels UDP an den Miniserver zu senden.

Voraussetzungen

Diese Bedingungen müssen erfüllt sein, um erfolgreich weiterzumachen:

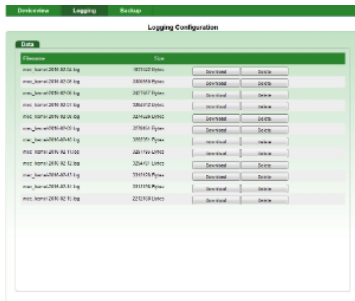
- Ein Webserver mit PHP steht zur Verfügung und funktioniert
 - Linux: Apache und PHP ist Standard für jeden Linux PC, inkl. Raspberry und Co. Installation von Apache und PHP auf einem Raspberry:

```
apt-get install apache2 php5
```

- -Windows Nr. 1: Microsoft selbst bietet für IIS einen PHP Installer an, den findet ihr hier: <http://php.iis.net>
- -Windows Nr. 2: Wer PHP unter IIS selbst installieren will, eine Anleitung für die IIS- und PHP Installation gibt's hier: <http://php.net/manual/de/install.windows.iis7.php>
- Die KNV Wärmepumpe hängt im Netzwerk und ist im Webbrowser erreichbar. Du hast Ausserdem:
 - Die IP Adresse der Wärmepumpe
 - Benutzername = user -> Passwort = user
- Der Miniserver befindet sich im selben Netzwerk und ist im Webbrowser erreichbar.

Wärmepumpe vorbereiten

In der Wärmepumpe prüfen ob das Logging eingeschaltet ist. Dies seht ihr wenn im Webbrowser unter Logging Daten abgelegt sind.



Sollte das Logging nicht eingeschaltet sein könnt ihr das wie folgt im Servicemenü der Wärmepumpe einschalten bzw. vom KNV Techniker einschalten lassen.

Die Passwörter für das Servicemenü sind im www zu finden.

Am Display der Wärmepumpe oder im Webbrowser unter Menü -> Zubehör -> Service -> Kommunikation -> Optionen -> das loggen einschalten.

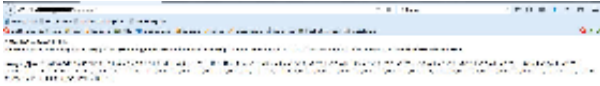
Das Logging funktioniert, wenn die Logdatei beim Aufruf im Webbrowser heruntergeladen wird.

http://user:user@IP:Port/private/logconf/service/download_logfile.php?filename=mcc_komel_2016-02-15.log (IP:Port und Datum der Logdatei zum Testen an die eigene Umgebung anpassen)

PHP-Script installieren

- Folgende Datei herunterladen. [php Script](#)
- Die Datei auf den Webserver in ein Webverzeichnis kopieren und den Unterordner /knv anlegen (am Raspberry beispielsweise /var/www/knv)
- Das php Script mit einem Texteditor öffnen -> in der Zeile 13 die IP Adresse des Miniserver eintragen -> in der Zeile 14 den Port des Miniserver eintragen an den die UDP Pakete gesendet werden sollen -> in Zeile 27 noch die IP Adresse und den Port der Wärmepumpe eintragen.
- Im Ordner /var/www/knv eine Datei mit dem Namen knvlog.txt anlegen.
- Der Datei knv.php Leserechte geben
- Der Datei knvlog.txt Schreibrechte geben.

Das Script funktioniert, wenn es im Webbrowser aufgerufen werden kann und dabei Werte im Browser angezeigt werden. z.B. <http://<Benutzername:Passwort@IP:Port des Webserver>/knv/knv.php>



~~Übergabe der Werte an einen UDP-Eingangsverbinder in der Loxone~~

~~Hier wird noch gearbeitet!~~

~~[LoxConfig-Beispieldatei](#)~~

~~[Virtueller UDP-Eingangsverbinder - Vorlagedatei](#)~~

-

Diskussionen bitte im [Forum](#)

Hilfreicher [Link](#)